
AKTIVITETER OG PROJEKTER

P S Y

K I A

T R I

F O N

D E N



FOR MERE VIDEN
FOR BEDRE VILKÅR
FOR ALLE



PSYKIATRIFONDEN

AKTIVITETER OG PROJEKTER



Psykiske sygdomme spiller en stadig større rolle i samfundslivet. Ifølge WHO vil psykiske sygdomme i 2020 indtage andenpladsen blandt de mest belastende sygdomme i verden. Næsten halvdelen af dem, der får tildelt førtidspension i Danmark, får det pga. psykisk sygdom. Det er en stigning på 60% over de seneste syv år.

Halvdelen af de langtidssygemeldte har psykiske sygdomme. Et stort antal af dem kommer for sent i behandling eller får ingen behandling. Det skyldes bl.a. tabuiseringen af psykiske sygdomme, og mange af disse problemer kunne reduceres via en effektiv forebyggelse og tidlig hjælp og støtte.

En af PsykiatriFondens primære opgaver er at informere og skabe åbenhed om psykiske sygdomme for at forebygge og sikre tidlig professionel støtte og behandling. Centralt i PsykiatriFondens oplysningsvirksomhed formidler forlaget information om psykiske sygdomme og de problemer, der er forbundet med sygdommene, bl.a. gennem bogudgivelser og kvartalsbladet Psykiatri-Information. Desuden afholder PsykiatriFonden samlet mere end hundrede kurser, konferencer og uddannelsesaktiviteter. Indsatsen i forhold til medierne er løbende blevet forstærket og sikrer en betydelig større synlighed af sagen generelt og af PsykiatriFonden som videncenter og uafhængig instans inden for området. Samtidig er PsykiatriFondens hjemmesider (www.psykiatrifonden.dk og www.tabu.dk) blevet udviklet og forbedret for at kunne imødekomme det stadigt stigende antal besøgende.

Landsindsatserne om henholdsvis Angst og Depression samt PsykiatriFondens nyeste informationstiltag – Landsindsatsen om Skizofreni – er eksempler på tiltag, der bidrager til forebyggelse og tidlig diagnostik og behandling. PsykiatriFondens Telefon- og Netrådgivning besvarer årligt omkring 11.000 henvendelser om psykiske sygdomme og problemer, ensomhed, rollen som pårørende og en række andre problemstillinger.

PsykiatriFonden gennemfører desuden en række aktiviteter målrettet børn og unge. PsykiatriFondens Informationsbus besøger årligt mere end 300 skoleklasser, og fondens rådgivere underviser over 8.500 børn og unge i alderen 10-19 år samt 1.500 lærere, PPR-psykologer og andre professionelle. PsykiatriFondens Ungdomsprojekt medvirker til at fastholde frafaldstruede elever på ungdomsuddannelserne og har indtil videre opnået markante resultater, bl.a. via undervisning, opkvalificering og samtaleforløb.

PsykiatriFondens Erhvervsrådgivning bidrager til at skabe rammerne for bedre trivsel på danske arbejdspladser gennem rådgivning og information om stress og psykisk arbejdsmiljø. PsykiatriFondens Erhvervspsykiatriske Center gennemfører afklaringsforløb med mennesker, der har mistet eller som er ved at miste tilknytningen til arbejdsmarkedet pga. psykiske problemer som f.eks. stress og depression.

Fondens samlede indtægt i 2010 var 41 mio. kroner, hvoraf ca. halvdelen blev tildelt fra det offentlige (ministerier), mens resten vedrørte indtægter fra fondens medlemmer, private sponsorer samt fonde, legater og indtjening gennem forlags- og kursusvirksomhed. En stor og varm tak til alle samarbejdspartnere – enkeltpersoner og organisationer, myndigheder, sponsorer og frivillige samt ikke mindst præsidium og bestyrelse for deres ulønnede og uvurderlige indsats, der medvirker til, at PsykiatriFonden kan opfylde sit formål.

Med det udgangspunkt er det PsykiatriFondens klare målsætning fortsat at styrke indsatsen for at opnå større forståelse og åbenhed og for at skabe bedre vilkår for mennesker med psykisk sygdom og deres pårørende.

Anne Lindhardt
Formand



PSYKIATRIFONDEN PROTEKTOR OG FORMAND

PSYKIATRIFONDENS PROTEKTOR HKH KRONPRINSESSE MARY



HKH Kronprinsesse Mary har fra begyndelsen af sit virke som protektor vist sit store engagement i PsykiatriFondens arbejde. Dette kommer blandt andet til udtryk i forbindelse med den årlige markering af Verdens Mentale Sundhedsdag den 10. oktober, hvor Kronprinsessen har medvirket til at sætte fokus på psykiske sygdomme og skabe opmærksomhed om sagen.

HKH Kronprinsesse Mary har fra begyndelsen af sit virke som protektor vist sit store engagement i PsykiatriFondens arbejde. Dette kommer blandt andet til udtryk i forbindelse med den årlige markering af Verdens Mentale Sundhedsdag den 10. oktober, hvor Kronprinsessen har medvirket til at sætte fokus på psykiske sygdomme og skabe opmærksomhed om sagen.

PSYKIATRIFONDENS FORMAND OVERLÆGE, CENTERCHEF ANNE LINDHARDT



Anne Lindhardt tiltrådte som formand for PsykiatriFonden i 2011 efter tidligere formand og stifter overlæge, dr.med. Jes Gerlach. Ud over en omfattende og anerkendt faglig ekspertise har Anne Lindhardt altid været interesseret i arbejdet med at give psykiatrien et menneskeligt ansigt, ligesom hun er meget optaget af de etiske aspekter i psykiatrien. Anne Lindhardt har været en del af PsykiatriFondens bestyrelse, inden hun blev valgt til formand, og har derfor et indgående kendskab til fonden og dens aktiviteter.

Anne Lindhardt tiltrådte som formand for PsykiatriFonden i 2011 efter tidligere formand og stifter overlæge, dr.med. Jes Gerlach. Ud over en omfattende og anerkendt faglig ekspertise har Anne Lindhardt altid været interesseret i arbejdet med at give psykiatrien et menneskeligt ansigt, ligesom hun er meget optaget af de etiske aspekter i psykiatrien. Anne Lindhardt har været en del af PsykiatriFondens bestyrelse, inden hun blev valgt til formand, og har derfor et indgående kendskab til fonden og dens aktiviteter.

Vores vision

Det er PsykiatriFondens vision, at fysisk og psykisk sygdom bliver accepteret på lige fod, og at man kan tale åbent om psykiske problemer.

Vores formål

PsykiatriFonden er en privat, humanitær organisation, som arbejder for at skabe bedre vilkår for mennesker med psykiske sygdomme og problemer gennem oplysning, forebyggelse og rådgivning.

Vores indsats er målrettet mennesker med psykisk sygdom, deres pårørende samt fagpersoner og andre interesserede for at nedbryde fordomme og tabu og sikre en større forståelse for psykiske sygdomme.

LANDSINDSATSERNE

LANDSINDSATSEN OM DEPRESSION

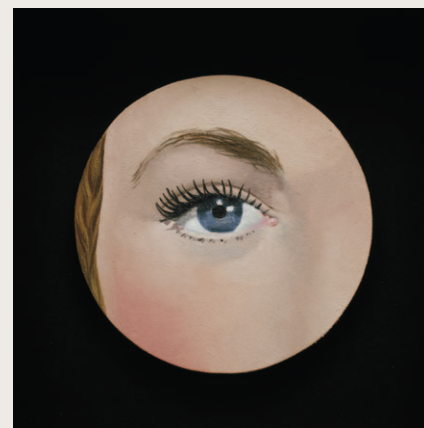
I oktober 2000 satte PsykiatriFonden Landsindsatsen om Depression i gang. Formålet var at oplyse befolkningen om depression, om årsager, symptomer og behandling gennem lokale aktiviteter, som f.eks. foredrag og udstillinger, for at forebygge og at gøre det mere acceptabelt at have en depression. Siden er Landsindsatsen forankret i samtlige regioner med PsykiatriFonden som central afsender, hvilket har givet mulighed for en aktiv og effektiv informationsindsats i hele Danmark. Aktiviteterne er både målrettet mennesker med depression inde på livet, praktiserende læger og andre fagpersoner, der dagligt har kontakt med mennesker med depression, og befolkningen generelt.

LANDSINDSATSEN OM ANGST

På baggrund af erfaringerne fra Landsindsatsen om Depression startede PsykiatriFonden Landsindsatsen om Angst i 2007. Indsatsens formål er, gennem en række faglige og kulturelle arrangementer fordelt over hele landet, at medvirke til at oplyse befolkningen om angst og at skabe forståelse for, hvordan det er at leve med sygdommen. Samtidig har indsatsen fokus på at informere om årsager til og muligheder for behandling af angst. Angst er en af de hyppigst forekommende psykiske sygdomme i Danmark, og ca. 250.000 mennesker har her og nu en eller anden form for angst. I løbet af livet vil ca. 700.000 danskere opleve en angstsygdom.

LANDSINDSATSEN OM SKIZOFRENI

I forlængelse af Landsindsatserne om Depression og Angst lancerede PsykiatriFonden en tilsvarende indsats – Landsindsatsen om Skizofreni – i begyndelsen af 2011 på baggrund af en tre-årig bevilling fra Det Obelske Familiefond. Skizofreni er en kompliceret sygdom, hvis symptomer ofte kan virke uforståelige og voldsomme på udenforstående. Formålet med Landsindsatsen om Skizofreni er at bidrage til en større forståelse for skizofreni og at sikre bedre forhold for mennesker med sygdommen og deres pårørende. Landsindsatsen skal desuden fremme tidlig opsporing hos unge og styrke forståelsen og forudsætningerne for at være i kontakt med mennesker med skizofreni blandt fagpersoner inden for f.eks. politi, sagsbehandlere, viceværter og hjemmeplejen, som potentielt møder mennesker med skizofreni gennem deres arbejde. Desuden er det målet at opkvalificere fagfolk i psykiatrien for at sikre en optimal behandling og de bedst mulige forhold for mennesker med skizofreni og psykoser.



Skizofreni vender op og ned på livet. Jeg var indlagt flere gange og var ude af stand til noget så simpelt som at tale. Jeg skabte min egen verden, som jeg søgte tilflugt i. Men jeg opdagede, at man ikke kan flygte fra sig selv, så til sidst tog jeg kampen op.

Mads Fabricius, 25 år, studerende og professionel triatlet og ekstrem-sportsudøver, danmarksrekordindehaver i ultracycling, tidligere skizofrenipatient – i dag rask.

BØRN OG UNGE

BØRNE- OG UNGEPROJEKTET

Børne- og Ungeprojektet blev startet i 2002, hvor en lastbil blev indrettet til "PsykiatriFondens Informationsbus", et rullende klasseværelse, som elever og lærere kunne inviteres ind i til undervisning og information om psykisk sygdom og psykisk sundhed. Siden har Informationsbussen undervist mere end 50.000 elever og deres lærere. Ud over den generelle information kan elever, som har individuelle spørgsmål eller problemstillinger, tale med rådgiverne i forlængelse af undervisningen. Som udgangspunkt var undervisningen rettet mod elever i alderen 13-19 år, men på baggrund af de opnåede erfaringer blev målgruppen udvidet til at omfatte elever i alderen 10-13 år i 2010, da viden om sårbarhed og problemer ikke kun er relevant fra 7. klasse. Desuden har flere end 6.500 lærere og andre professionelle deltaget i de kurser, der er blevet tilbudt med fokus på at kunne identificere mistrivsel og psykiske sygdomme blandt børn og unge. Fremtidsperspektivet for projektet er at udvide med én eller flere busser, for i højere grad at kunne imødekomme efterspørgslen efter tilbuddet og at kunne dække et fortsat større geografisk område.

WWW.TABU.DK

I 2003 etablerede PsykiatriFonden en hjemmeside målrettet børn og unge, www.tabu.dk. Hjemmesiden blev relanceret 1. september 2009 efter en opdatering af såvel design som funktionalitet. Et omfattende undervisningsmateriale målrettet folkeskolens mellemtrin og udskoling er udviklet og gjort tilgængeligt på www.tabu.dk. Der er samtidig etableret en mailrådgivning, hvor unge, pårørende og professionelle anonymt kan få rådgivning om unge og psykiske problemer.

PROJEKT OPTUR

Projekt Optur er et samarbejde mellem PsykiatriFonden og Forskningsgruppen for Børn og Unges Sundhed og Trivsel (Statens Institut for Folkesundhed, SDU). Efter et indledende pilotprojekt blev projektet gennemført på to københavnske skoler for at fremme psykisk trivsel blandt børn og unge, for at udvikle og dokumentere en metode til at måle psykisk trivsel og for at reducere den sociale ulighed i forhold til psykisk trivsel. Projektet er gennemført i skoleåret 2010 og første halvår af 2011, efterfulgt af en effektevaluering.



Samtlige lærere og elever har været glade for jeres besøg – positive tilkendegivelser både vedr. emne og tilrettelæggelse af undervisningen samt glæden over elevernes interesse har været en god oplevelse for os alle. Vi kunne tænke os at bruge jer meget mere og bestille jer fast en gang om året til vores elever, da rigtig mange af dem har problematiske baggrunde, blandt andet psykisk syge forældre. Tak for to fine dage".

(Mail fra Ine Jeppesen, lærer på Tagensboskole)



Samtalerne hjalp mig til at føle, at jeg hele tiden var i positiv udvikling, på vej op af trappen, selv når jeg troede, at det hele var ved at gå i stå. Samtalerne fik afmystificeret og aftabuiseret mange af de tanker, jeg gjorde mig om, at jeg var unormal.”

Elev efter et samtaleforløb med en af ungdomsprojektets psykologer.



UNGDOMSPROJEKTET

Dårlig psykisk trivsel blandt elever på ungdomsuddannelserne er den største enkeltstående årsag til frafald. Ungdomsprojektets mål er at tilbyde den nødvendige støtte til udsatte elever, så sårbarheden ikke står i vejen for at få en uddannelse. Eleverne på ungdomsuddannelserne i Københavns og Frederiksberg kommuner bliver tilbudt undervisning i psykisk sygdom og sundhed, og de mest sårbare elever får tilbudt gratis psykologhjælp, mens lærere og studievejledere modtager undervisning og supervision. Samtidig bidrager rådgivningen til, at den enkelte elev udnytter sine ressourcer bedst muligt og får det optimale udbytte af uddannelsen. Projektet har siden etableringen i 2007 mødt stor interesse fra såvel uddannelsesinstitutionerne som offentlige og kommunale samarbejdspartnere inden for behandlings- og rådgivningstilbud på børne- og ungeområdet. Det har samtidig bekræftet, at der er et stort og udækket behov for støtte og vejledning til denne målgruppe. Projektet viste i 2010 en fastholdelsesprocent langt over det forventede (84% kontra målsætningen om min. 60%) blandt de unge, der benyttede tilbuddet. Desuden er der etableret et værdifuldt samarbejde med bl.a. studievejlederne for at sikre ressourcer på uddannelsesinstitutionen, som dels sørger for at henvise eleverne dels er til rådighed efter samtaleforløbet, så den unge ikke står alene. Ca. 90% af uddannelsesinstitutionerne har gjort brug af en eller flere af Ungdomsprojektets tilbud.

SAMTALEGRUPPER FOR BØRN OG UNGE

PsykiatriFondens samtalegrupper for børn og unge har til formål at støtte børn af psykisk syge forældre gennem information, rådgivning og samvær for at mindske stigmatisering, ensomhed og risikoen for at udvikle psykosociale problemer senere i livet som følge af forældrenes sygdom. Grupperne bliver bl.a. brugt til at tale om psykisk sygdom og sygdommens betydning for en familie, herunder at det aldrig er barnets skyld, at en forælder er syg. I grupperne skabes et trygt og forudsigeligt mødested og et rum for samvær med andre børn i samme situation. De foreløbige resultater viser, at de børn og unge, der har deltaget i grupperne, har fået en række vigtige værktøjer og en betydelig større indsigt i den situation, de skal håndtere med psykisk syge forældre.

OPLYSNING OG RÅDGIVNING

TELEFON- OG NETRÅDGIVNING

PsykiatriFondens Telefonrådgivning har besvaret omkring 11.000 henvendelser årligt gennem foreløbig 11 år. Kvalitet og høj faglighed har fra starten været kendetegnende for rådgivningen, der tilbyder anonym samtale om bl.a. psykiatri og psykiske sygdomme, om eksistentielle kriser, om angst og ensomhed. Tre fastansatte og ca. 70 kvalificerede frivillige, med en relevant faglig baggrund, bemande året rundt telefonerne på hverdage fra kl. 11-23 og 11-19 i weekenderne. Rådgivningen er åben for alle, der er interesserede i området som patient, pårørende, kollega, ven, professionel behandler eller i anden sammenhæng.

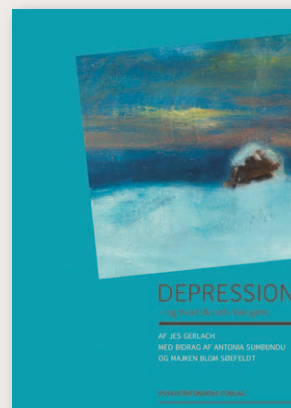
Det er også muligt at stille spørgsmål gennem PsykiatriFondens Netrådgivning, hvilket et stadigt stigende antal mennesker benytter sig af.



PSYKIATRIFONDENS FORLAG OG PSYKIATRI-INFORMATION

PsykiatriFondens forlag har på nuværende tidspunkt udgivet mere end 50 bøger, som fokuserer på at formidle lettilgængelig, engagerende og videnbaseret information om psykiske sygdomme og problemer. I 2010 solgte forlaget knap 12.000 bøger, hvilket signalerer, at der er en stor interesse for oplysning og viden. Blandt de seneste udgivelser er en grundbog og et undervisningsmateriale til implementering af det værdigrundlag, som, vedtaget ved lov i 2001, skal danne et fælles udgangspunkt for alle sektorer inden for social- og hospitalspsykiatrien i Danmark.

Fondens kvartalsblad, Psykiatri-Information, udgives fire gange om året i 22.000 eksemplarer, som distribueres bl.a. til medlemmer, behandlere, samarbejdspartnere, rådgivere og andre, som har interesse i området. Bladet og dets temaer formidler information om en lang række emner i forhold til psykisk sygdom og behandling, ligesom det understøtter oplysning om fondens øvrige aktiviteter, som eksempelvis bogudgivelser, projekter, kurser mv.





VERDENS MENTALE SUNDHEDSDAG

Verdens Mentale Sundhedsdag den 10. oktober 2011 blev markeret ved et seriøst og festligt arrangement i Operaen med deltagelse af en lang række kunstnere og eksperter. Journalist og tv-vært Martin Kraznik var konferencier for aftenen, der blev overværet af 1.700 gæster.

JURIDISK RÅDGIVNING INDEN FOR ARVE- OG FAMILIERET

Siden 2010 har det været muligt for PsykiatriFondens medlemmer at få gratis rådgivning om juridiske spørgsmål i forhold til skilsmisse, arv og testamente. Rådgivningen varetages af jurist Line Normann, som gennem en årrække har undervist inden for områderne på Københavns Universitet. Initiativet er fra starten blevet mødt med stor interesse, og PsykiatriFonden får løbende henvendelser fra mennesker, som ønsker at få juridisk klarhed over vanskelige problemstillinger.

KURSER/PSYKIATRIUGER

PsykiatriFonden gennemfører en række kurser og undervisningsaktiviteter bredt forankret i emner med relation til psykiske sygdomme, psykiske problemer og håndtering af dem. PsykiatriFonden afholder årligt omkring 90 arrangementer med flere end 7.000 deltagere, heraf besøges årets fire psykiatriuger af flere end 2.500 deltagere.



Kvaliteten af ydelserne fra Erhvervsrådgivningen er altid høj, og det er et ekstra plus for os, at PsykiatriFonden er en non-profit humanitær organisation”.

Berit Villumsen, marketingchef,
Albatros Travel.



ARBEJDSLIV

PSYKIATRIFONDENS ERHVERVSRÅDGIVNING

Formålet med Erhvervsrådgivningen er at forebygge, at stress, mistrivsel og dårligt psykisk arbejdsmiljø på arbejdspladsen udvikler sig til egentlige psykiske problemer og sygdomme hos medarbejderne. Samtidig rådgiver og behandler Erhvervsrådgivningen medarbejdere og ledere, som har psykiske problemer. Erhvervsrådgivningen arbejder gennem oplysning, rådgivning, kurser og individuelle psykologsamtaler for at sikre den bedst mulige trivsel.

Rådgivningen og sparringen gives dels til virksomheder med abonnement gennem Erhvervsrådgivningens Virksomhedsordning dels som konsulentydelse til virksomheder uden for ordningen med behov for hjælp til konkrete problemstillinger. PsykiatriFondens Erhvervsrådgivning gennemfører desuden virksomhedsbesøg for at afdække, analysere og udarbejde konkrete løsningsmodeller. På nuværende tidspunkt er flere 35.000 medarbejdere tilknyttet ordningen. Ligeledes tilbyder Erhvervsrådgivningen kursusvirksomhed i form af Depressionsskole, Stressvejlederkurser og fyraftensmøder.

ERHVERVSPSYKIATRISK CENTER

PsykiatriFondens Erhvervspsykiatriske Center (EPC) arbejder for et rummeligt arbejdsmarked og for at sikre, at så mange mennesker som muligt kan udnytte og få glæde af de muligheder, en tilknytning til arbejdsmarkedet giver.

EPC tilbyder afklaringsforløb for borgere med stress, angst, depression eller ADHD, som er usikre mht. deres fremtidige arbejdssituation. Borgeren afklares så hurtigt som muligt for at genetablere kontakten til arbejdsmarkedet, hvor det er muligt. Desuden fungerer EPC som videncenter for offentlige og private virksomheder og kommuner, som har behov for specialviden i forhold til at kunne hjælpe psykisk sårbare tilbage på arbejdsmarkedet.

Samtidig tilbyder EPC fyraftensmøder for hhv. sagsbehandlere, jobkonsulenter og pårørende samt faglige oplæg, kurser og undervisningsforløb på jobcentre, i organisationer mv. Formålet er at opkvalificere professionelle og pårørende og at udbrede viden om psykisk sygdom og sårbarhed i forhold til arbejdsmarkedet.

PSY
KI
A
TRI
FON
DEN

